

Energie als sleutel voor lokale ambities

Hoe gemeenten met slimme energiekeuzes meer mogelijk kunnen maken

10 praktische suggesties voor coalitieakkoorden

Woningbouw, economische ontwikkeling en maatschappelijke voorzieningen vragen om energie. Tegelijkertijd staat het elektriciteitsnet op veel plekken onder druk en kunnen nieuwe aansluitingen niet meer direct gerealiseerd worden.

Door slimmer om te gaan met het bestaande energiesysteem kunnen gemeenten toch ruimte op het elektriciteitsnet creëren voor nieuwe woningen, bedrijvigheid en voorzieningen.

Deze notitie geeft 10 concrete suggesties die gemeenten kunnen opnemen in hun coalitieakkoorden om:

- ruimte te maken op het elektriciteitsnet
- lokale plannen sneller mogelijk te maken
- energie betaalbaar en toekomstbestendig te houden

De aanbevelingen zijn bedoeld als praktische handvatten voor raadsleden en coalitieonderhandelaars bij het opstellen van nieuwe coalitieakkoorden.

Bij vragen/opmerkingen/onduidelijkheden kan contact opgenomen worden met de RES Noord- en Midden Limburg via resnml@venlo.nl

*Venlo, 9 maart 2026 – Deze notitie is opgesteld door de RES Noord- en Midden Limburg, namens de werkgroep “Beter Benutten van het Energiesysteem” van het BO-EVI / Energyboard Provincie Limburg, waarin provincie Limburg, Limburgse gemeenten en netbeheerders TenneT, Enexis en Gasunie samenwerken binnen het Landelijk Actieprogramma Netcongestie en onder coördinatie van de RES Noord- en Midden-Limburg en RES Zuid-Limburg aan oplossingen voor de toenemende druk op het elektriciteitsnet.





Inhouds- opgave

- 3 Inleiding: Hoe energie meer ruimte kan maken voor lokale ambities
- 5 Het belang van energie
- 6 Tien aanbevelingen om energie beter te benutten in coalitieakkoorden
- 12 Wat gebeurt al in Limburg

Inleiding

Hoe energie meer ruimte kan maken voor lokale ambities

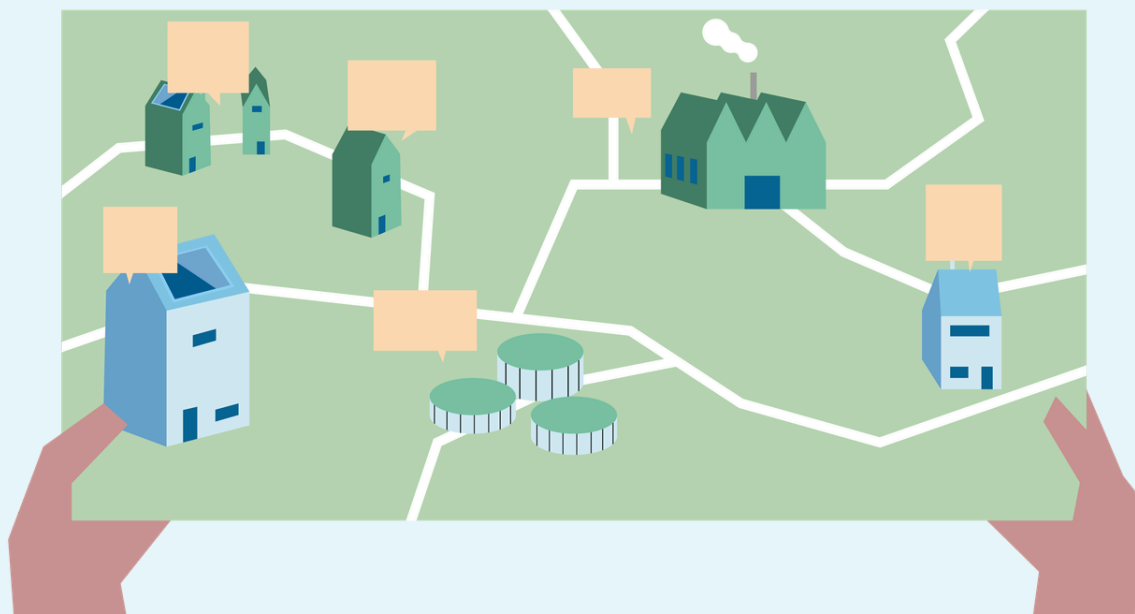
Deze beknopte notitie bevat aanbevelingen voor coalitievorming bij de realisatie van gemeentelijke ambities die afhankelijk zijn van energie. Het betreft een vrijblijvend advies vanuit de Limburgse werkgroep “beter benutten van het energiesysteem”, waarin de provincie Limburg, de netbeheerders (TenneT, Enexis en Gasunie) en de Limburgse RES-regio's/gemeenten samenwerken.

Waarom energie opnemen in coalitieakkoorden?

Energie is een randvoorwaarde voor vrijwel iedere economische, maatschappelijke en ruimtelijke ontwikkeling. Waar een elektriciteitsaansluiting in het verleden vanzelfsprekend was, is dat vandaag niet meer zo. Er is sprake van wachttijden en prioritering, waardoor ook plannen voor woningbouw, bedrijvigheid en maatschappelijke voorzieningen moeten aansluiten in de rij.

In de komende coalitieperiode gaat de groeiende mismatch tussen elektriciteitsvraag en aanbod een belemmering vormen voor het realiseren van lokale plannen en ambities. Hoewel hard wordt gewerkt aan uitbreiding van de energie-infrastructuur, zullen de grootste verbeteringen in Limburg pas over 5 tot 10 jaar merkbaar zijn.

Dat betekent dat we in de tussentijd slimmer moeten omgaan met de capaciteit van het bestaande elektriciteitsnet. Door energie beter te benutten (bijvoorbeeld door lokaal op te wekken, direct te gebruiken, op te slaan of te delen) kan binnen de huidige infrastructuur meer mogelijk worden gemaakt.



Waarom nu handelen?

Door hier in coalitieakkoorden aandacht aan te besteden, kunnen gemeenten ruimte creëren om plannen en ambities toch binnen de komende bestuursperiode te realiseren. Dit vraagt bewustwording en samenwerking tussen alle betrokken partijen: netbeheerders, rijk, provincie, gemeenten en energiegebruikers.

Daarnaast draagt het beter benutten van het energiesysteem bij aan de energietransitie en aan een toekomstbestendige energievoorziening. Het onbeperkt uitbreiden van energie-infrastructuur is namelijk kostbaar, vraagt om veel kritische grondstoffen, vraagt om zeer veel arbeidsinzet en legt een steeds grotere ruimtelijke druk op gemeenten.

Transport van energie is vaak minder efficiënt dan het lokaal opwekken en direct gebruiken ervan. Investerings in nieuwe infrastructuur worden daarnaast uiteindelijk doorberekend in nettarieven, waardoor de betaalbaarheid van energie verder onder druk kan komen te staan bij het niet slimmer benutten van het net.

Onderzoek van TNO laat zien dat Nederland tot 29 miljard euro kan besparen op netinfrastructuur door vraag en aanbod van energie beter lokaal op elkaar af te stemmen. Hierdoor kan ook sneller energie beschikbaar komen voor woningbouw, economische ontwikkeling en maatschappelijke voorzieningen. Samenwerking, gedragsverandering en inzet van decentrale oplossingen spelen daarbij een belangrijke rol.

Dit neemt niet weg dat uitbreiding van de energie-infrastructuur in Limburg noodzakelijk blijft en ook hoge prioriteit heeft. Het versnellen hiervan blijft ontzettend belangrijk. Netbeheerders werken hier hard aan, maar de effecten hiervan zullen naar verwachting pas na 2030 substantieel merkbaar zijn. Ook gemeenten kunnen hieraan bijdragen, bijvoorbeeld door tijdige en voortvarende vergunningverlening en het faciliteren van ruimtelijke inpassing.



Het belang van energie

Het belang van energie en de energietransitie op lokaal niveau blijkt ook uit de geschiedenis. De ruime beschikbaarheid van betaalbare energie – van de steenkool in Limburg tot de gaswinning in Noord-Nederland – heeft sterk bijgedragen aan de economische en maatschappelijke ontwikkeling van Nederland. Dankzij energie konden mobiliteit en industrie zich ontwikkelen en werden betaalbare oplossingen mogelijk voor wonen, werken en leven. Zonder energie functioneren steden, bedrijven en voorzieningen simpelweg niet. Energie is daarmee een essentiële randvoorwaarde voor onze samenleving.

2

Energie draagt direct bij aan levenskwaliteit en welzijn

Toegang tot energie maakt verlichting, verwarming en koeling van woningen en gebouwen mogelijk en ondersteunt essentiële voorzieningen zoals zorg, onderwijs en voedselvoorziening. Energie speelt daarmee een directe rol in het dagelijks welzijn van inwoners.

1

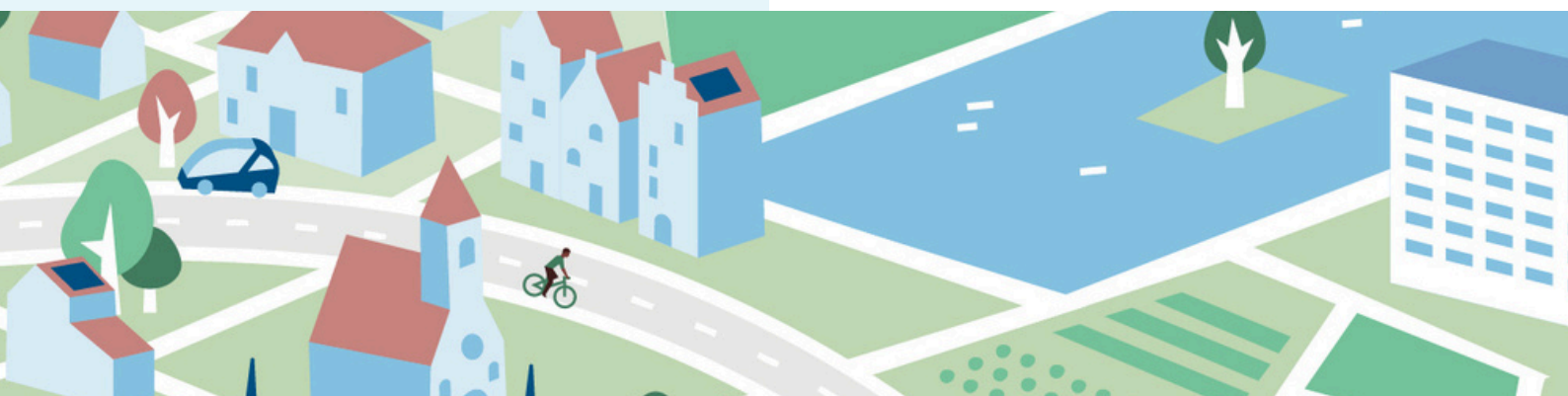
Energie draagt direct bij aan economie en welvaart

Een stabiele energievoorziening is cruciaal voor het functioneren van de lokale economie. Energie is nodig voor productieprocessen, transport en het dagelijks functioneren van bedrijven en bedrijventerreinen.

3

Energie draagt direct bij aan brede welvaart

Energie heeft invloed op inkomens en bestedingsruimte, maar ook op bredere maatschappelijke aspecten zoals gezondheid, een schone leefomgeving en toegang tot voorzieningen





Tien aanbevelingen om energie beter te benutten in coalitieakkoorden

1. Bouw het lokale energiesysteem van onderop op

In het traditionele energiesysteem is het uitgangspunt dat iedere activiteit een aansluiting krijgt, omdat energie van buiten het gebied komt. Door de groeiende vraag naar elektriciteit betekent een nieuwe aansluiting nu vaak aansluiten in een wachtrij. Het energiesysteem van de toekomst wordt daarom een combinatie van een centraal en een decentraal systeem. Gebruikers zijn niet alleen consument, maar kunnen ook producent van energie zijn.

Door bij nieuwe ontwikkelingen in te zetten op energieopwek voor eigen gebruik, kan de belasting van het elektriciteitsnet worden verminderd. Bij woningen kan bijvoorbeeld een deel van de energievraag (20%) worden opgevangen met zon op dak. Hierdoor neemt de druk op het elektriciteitsnet af en blijven energiekosten beter beheersbaar.

Voorbeeldbepaling coalitieakkoord:

Vanuit onze gemeentelijke bevoegdheden zetten we maximaal in op (slimme) lokale energieopwek voor eigen gebruik, bijvoorbeeld via zon op dak en waar mogelijk aanstuurbare opslag hiervan. Daarmee verminderen we de belasting van het elektriciteitsnet, maken we meer ontwikkelingen mogelijk en beperken we de ruimtelijke impact van nieuwe energie-infrastructuur.



2. Het decentrale energiesysteem is leidend en centraal is aanvullend

Energietransport is kostbaar en vraagt veel ruimte. Door kansen van het decentrale energiesysteem te benutten kan de belasting van het elektriciteitsnet worden verminderd. Lokale opwek voor eigen gebruik, energiegebruik afstemmen op de beschikbaarheid van duurzame energie, energiedelen op bedrijventerreinen of in woonwijken en energieopslag bieden hiervoor mogelijkheden.

Door deze prioriteit lokaal toe te passen ontstaat ruimte op het elektriciteitsnet voor nieuwe activiteiten en ontwikkelingen zoals woningbouw, bedrijvigheid en voorzieningen.

Voorbeeldbepaling coalitieakkoord:

We zetten maximaal in op de ontwikkeling van het decentrale energiesysteem in onze gemeente en regio om het elektriciteitsnet te ontlasten en ruimte te maken voor onze plannen. Het decentrale energiesysteem is daarbij leidend en het centrale systeem aanvullend.

3. Samenwerking tussen bedrijven, inwoners en sectoren draagt direct bij aan het realiseren van ambities in gemeente en regio

Samenwerking tussen bedrijven, inwoners en sectoren kan direct ruimte creëren op het elektriciteitsnet. De nieuwe Energiewet biedt hiervoor extra mogelijkheden. Door samenwerking op bedrijventerreinen (energiehubs) of in woonwijken (energiegemeenschappen) kunnen opwek en gebruik beter op elkaar worden afgestemd.

Hierdoor hoeft energie minder via het overbelaste elektriciteitsnet te worden getransporteerd en kan energievoorziening meer lokaal worden georganiseerd. Dat vergroot ook het lokaal eigenaarschap en kan bijdragen aan lagere energiekosten. Voorbeelden zijn het benutten van restwarmte van bedrijven voor warmtenetten of het ontwikkelen van collectieve laadpleinen op bedrijventerreinen of in nieuwe woonbuurten.

Voorbeeldbepaling coalitieakkoord:

We stimuleren en faciliteren de ontwikkeling van energiehubs en energiegemeenschappen om energie lokaal beter te benutten, lokaal eigenaarschap te versterken en nieuwe ontwikkelingen mogelijk te maken.

4. Collectief gaat boven individuele oplossingen in het energiesysteem

Samenwerking is essentieel in het energiesysteem. In de gebouwde omgeving wordt vaak gekozen voor individuele oplossingen zoals een warmtepomp per woning. Hoewel dit technisch eenvoudig is, vraagt dit vaak een forse verzwaring van het elektriciteitsnet.

In sommige situaties kan een collectieve oplossing, zoals een warmtenet, efficiënter zijn. Ervaringen in Limburg (WZL, Maastricht, Venlo) laten zien dat met dezelfde netcapaciteit aanzienlijk meer woningen kunnen worden gerealiseerd met een zeer lage temperatuur warmtenet dan met individuele oplossingen.

Daarbij kan in veel situaties een hybride oplossing (bijvoorbeeld een combinatie van elektriciteit en andere energiedragers) de voorkeur hebben boven volledig all-electric, omdat dit de belasting van het elektriciteitsnet beperkt.

Voorbeeldbepaling coalitieakkoord:

Netbewuste nieuwbouw wordt de norm. Bij de realisatie van onze plannen geven we waar mogelijk de voorkeur aan collectieve energieoplossingen boven individuele oplossingen. Daarbij verkennen we onder andere de toepassing van zeer lage temperatuur warmtenetten en stimuleren we afstemming van energiegebruik binnen wijken en bedrijventerreinen.

5. Het koppelen van opwek aan direct gebruik

Naast afnamecongestie ontstaat in de zomer steeds vaker invoedingscongestie door de groei van duurzame energieopwek. Het uitsluitend koppelen van opwek aan het elektriciteitsnet is daardoor minder vanzelfsprekend.

Het is wenselijk om bestaande en nieuwe opwek zoveel mogelijk te verbinden met direct gebruik in de omgeving, bijvoorbeeld door afnemers te zoeken nabij zonne- of windparken of door laadinfra te koppelen aan lokale opwek. Dit draagt bij aan een stabielers energiesysteem en maakt uitbreiding van duurzame energie beter mogelijk.

Voorbeeldbepaling coalitieakkoord:

Bij nieuwe en bestaande duurzame energieopwek streven we zoveel mogelijk naar een directe koppeling tussen opwek door zon of wind en lokaal gebruik. Daarmee versterken we het energiesysteem en creëren we ruimte voor verdere ontwikkeling van duurzame energie.

Voor de groei van elektrische mobiliteit kijken we bijvoorbeeld naar de toepassing van solar carports binnen onze gemeente, koppeling tussen opwek energie rijksgronden (snelwegen in project OER) en nieuwe laadpleinen in nabijheid hiervan.

6. Het energiesysteem vraagt om gebiedsgerichte oplossingen die lokaal kunnen overstijgen

Het energiesysteem houdt zich niet aan gemeentegrenzen. Meerdere gemeenten maken gebruik van hetzelfde onderstation, waardoor plannen in verschillende gemeenten invloed kunnen hebben op de beschikbare energiec capaciteit.

Daarom worden gebiedsgerichte oplossingen steeds belangrijker. Door regionale samenwerking en energieplanologie kunnen vraag, aanbod en infrastructuur beter op elkaar worden afgestemd en kan binnen de bestaande energiec capaciteit meer mogelijk worden gemaakt.

Voorbeeldbepaling coalitieakkoord:

Voor de realisatie van onze plannen werken we, gemeente- en provinciegrensoverschrijdend, samen aan gebiedsgerichte oplossingen en regionale samenwerking. We ontwikkelen een gezamenlijk energiebeeld en passen energieplanologie toe om onze ambities en het energiesysteem beter op elkaar af te stemmen.



7. Uitbreiding naar meer energiemodaliteiten dan elektriciteit

Elektriciteit zal in de toekomst een belangrijk deel van de energiemix vormen (naar verwachting 80%). Tegelijkertijd is de hoeveelheid stroom die via kabels kan worden getransporteerd beperkt. Daarom is het belangrijk ook andere energiedragers te ontwikkelen, zoals groen gas, waterstof en warmteopslag.

Dit helpt om de druk op het elektriciteitsnet te verminderen en de ruimtelijke en financiële impact van energie-infrastructuur beheersbaar te houden.

Voorbeeldbepaling coalitieakkoord:

We zetten als gemeente in op een evenwichtige energiemix, met aandacht voor onder andere groen gas, waterstof en innovatieve vormen van energieopslag. Daarbij stimuleren we samenwerking en uitwisseling tussen sectoren.

8. Als gemeente hebben we een voorbeeldfunctie

En passen we slim gebruik toe bij onze eigen activiteiten en schrijven dit voor bij onze aanbestedingen

Slim gebruik van energie kan ruimte creëren op het elektriciteitsnet en kosten besparen. Overheden kunnen hierin het goede voorbeeld geven.

Binnen de eigen bedrijfsvoering van gemeenten – zoals gebouwen, voertuigen en materieel – zijn vaak mogelijkheden om energiegebruik beter af te stemmen op de beschikbare capaciteit. Door dit ook te stimuleren via aanbestedingen, vergunningen en contracten kan de impact worden vergroot.

Voorbeeldbepaling coalitieakkoord:

Als gemeente geven we het goede voorbeeld door slim energiegebruik toe te passen in onze eigen organisatie en dit waar mogelijk mee te nemen in aanbestedingen, contracten en vergunningen.



9. Stimuleer energiebesparing en congestiemanagement bij bedrijven

Het verduurzamen van bedrijven kan een grote bijdrage leveren aan het creëren van ruimte op het elektriciteitsnet. Vooral bij grootverbruikers kan energiebesparing en flexibel energiegebruik veel effect hebben. Netbeheerders bieden hiervoor verschillende contractvormen en regelingen.

Gemeenten kunnen samen met netbeheerders en regionale uitvoeringsdiensten bedrijven actief stimuleren om hiervan gebruik te maken. Ook bij nieuwe ontwikkelingen kan gestuurd worden op een lagere energievraag, bijvoorbeeld door netbewuste nieuwbouw.

Voorbeeldbepaling coalitieakkoord:

Samen met netbeheerders en regionale uitvoeringsdiensten stimuleren we bedrijven om werk te maken van energiebesparing en congestiemanagement, zodat ruimte ontstaat op het elektriciteitsnet voor nieuwe ontwikkelingen.

10. Stimuleer gedragsverandering om op korte termijn kansen te benutten en inwoners en bedrijven toekomst proof te maken

De energietransitie vraagt niet alleen om nieuwe technieken, maar ook om aanpassing van gedrag. Door energiegebruik beter af te stemmen op momenten waarop duurzame energie beschikbaar is, kan de druk op het elektriciteitsnet worden verminderd.

Gemeenten kunnen hieraan bijdragen door inwoners en bedrijven bewust te maken van slim energiegebruik en door hier via communicatie en lokaal beleid aandacht aan te besteden.

Voorbeeldbepaling coalitieakkoord:

De energietransitie vraagt op lokaal niveau medewerking, ook van eindgebruikers. Als gemeente vervullen we hierin een actieve rol door inwoners bewust te maken. We sluiten aan bij landelijke overheids campagnes en hebben extra aandacht voor kritieke stroomnetten om te voorkomen dat de energievoorziening in gevaar komt. We stimuleren bewustwording over slim energiegebruik bij inwoners en bedrijven en werken daarbij samen met netbeheerders,



Wat gebeurt er al in Limburg?

De provinciale werkgroep onder regie van de RES Noord- en Midden-Limburg en RES Zuid-Limburg werkt samen met provincie, netbeheerders, gemeenten en gebruikers van het energiesysteem aan concrete maatregelen om ruimte te maken op het elektriciteitsnet. Binnen de thema's Gebouwde Omgeving, Mobiliteit, Bedrijvigheid en Energie wordt momenteel gewerkt aan de uitvoering van een tiental quick wins die op korte termijn verlichting kunnen bieden voor netcongestie.

Tegelijkertijd worden (middel)lange termijnprojecten voorbereid, die in veel gevallen een verdere uitwerking of opschaling van deze quick wins vormen. Deze projecten richten zich onder meer op netbewust bouwen, congestieverzachtende laadinfrastructuur, structurele doorbraken in het energiesysteem en het versterken van samenwerking tussen overheden, bedrijven en netbeheerders.

De verdere uitvoering vindt plaats via thematische tafels waarin gemeenten, provincie, netbeheerders en andere partners samenwerken aan concrete projecten en doorbraken. Om deze aanpak succesvol te maken zijn bestuurlijke focus, duidelijke opdrachtverlening en actieve sturing noodzakelijk, zodat maatregelen met prioriteit kunnen worden gerealiseerd.

De komende jaren worden uitdagend nu het elektriciteitsnet steeds vaker tegen zijn grenzen aanloopt. Juist de nieuwe coalitievorming vraagt daarom om doortastendheid, focus en doorzettingskracht. Niet om naar de netbeheerder te wijzen, maar om gezamenlijk verantwoordelijkheid te nemen voor een toekomstbestendig energiesysteem.

De tien suggesties in deze notitie kunnen gemeenten helpen om ambities uit coalitieakkoorden eerder realiseerbaar te maken vanuit het energieperspectief. De urgentie wordt inmiddels breed gevoeld; het komt er nu op aan om daadwerkelijk stappen te zetten en hierop actief te sturen. Het opnemen van gerichte bepalingen in coalitieakkoorden kan daarbij een belangrijke versneller zijn.

Maastricht, 9 maart 2026, Afzender:

Deze notitie is opgesteld door de RES Noord- en Midden Limburg, namens de werkgroep "Beter Benutten van het Energiesysteem" van het BO-EVI / Energyboard Provincie Limburg. Binnen deze samenwerking werken:

- provincie Limburg
- Limburgse gemeenten
- netbeheerders TenneT, Enexis en Gasunie

samen aan oplossingen voor de toenemende druk op het elektriciteitsnet.

Het werkspoor Beter Benutten maakt onderdeel uit van het Landelijk Actieprogramma Netcongestie en richt zich op het slimmer gebruik van de bestaande energie-infrastructuur.

In Limburg wordt deze aanpak uitgevoerd onder coördinatie van de regionale energiestrategieën RES Noord- en Midden-Limburg en RES Zuid-Limburg.

